

# BARSKA PLOVIDBA AD BAR

Obala 13 Jul bb, 85000 BAR, Crna Gora

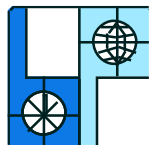
Phone: +382-30-312-225 e-mail: [montelines.techd@t-com.me](mailto:montelines.techd@t-com.me) Fax: +382-30-317-592

---

## IZVJEŠTAJ O PREGLEDU BRODA REGINA BALTICA



U luci  
EMDEN 16.12.2016. godine



# **BARSKA PLOVIDBA AD BAR**

*Obala 13 Jul bb, 85000 BAR, Crna Gora*

*Phone: +382-30-312-225 e-mail: [montelines.techd@t-com.me](mailto:montelines.techd@t-com.me) Fax: +382-30-317-592*

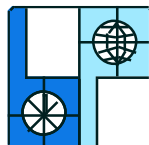
---

Shodno Odluci ID broj 39/16, četvoročlana komisija u sastavu Predrag Vešović, Dragan Milić, Miloš Raičević i Dušan Đurišić je pristupila pregledu predmetnog broda koji se nalazio u luci Eden, Njemačka.

Zadaci komisije su bili:

- Utvrditi tehničku spremnost, karakteristike broda i brodskih sistema.
- Utvrditi tehničke parametre broda i brodskih sistema značajne sa komercijalnog aspekta (ostvarljiva brzina, potrošnja goriva i ulja glavnih i pomoćnih motora, način i dinamika ukrcaja i iskrcaja vozila).
- Utvrditi broj i kvalitet raspoloživih smještajnih i ugostiteljskih kapaciteta.

Treba napomenuti da je pregled broda organizovan u saradnji sa kompanijom Janus Capitalpartner D.O.O. Bar-Montenegro i njenim predstvomnikom gospodinom Florian Behnk.



# BARSKA PLOVIDBA AD BAR

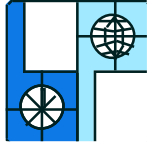
Obala 13 Jul bb, 85000 BAR, Crna Gora

Phone: +382-30-312-225 e-mail: [montelines.techd@t-com.me](mailto:montelines.techd@t-com.me) Fax: +382-30-317-592

---

## OSNOVNI PODACI O BRODU

Vessel Type	Ro Ro Car Ferry Passenger Vessel
IMO No.	7827225
Flag	EST
Class	RINA
Built	1980. by Wartsila, FIN
Length	145.2 m
Breadth	25.5 m
Draught	5.5 m
GRT	18345
NRT	7835
DWT	2830 t
Operating Speed	19 kts
Passenger Capacity	1500
Passenger cabins	508
Max Trailer capacity	57 units of 14m trailers
Max car capacity	275 cars
Main Engines	4 x Pielstick 12PC2-5V, 500 rpm, 19480 kW
Aux. Engines	3 x Wartsila 4/6r32, 750 rpm, 4940 kW
Boiler	6.6m <sup>3</sup> , 7.5bar
Propulsion	2 x C.P.P(KAMEWA, 4.1m)
Fuel Consumption	85t/24 h at 19kts
Bow Thrusters	2 x CCP bow thrusters 1180 kW each
Ride Control	2 x Sperry



# BARSKA PLOVIDBA AD BAR

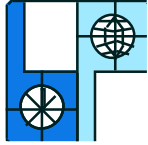
Obala 13 Jul bb, 85000 BAR, Crna Gora

Phone: +382-30-312-225 e-mail: [montelines.techd@t-com.me](mailto:montelines.techd@t-com.me) Fax: +382-30-317-592

---

## OPIS

- Kapacitet oprema za spašavanje na brodu je značajno smanjen shodno potrebama vlasnika, a imajući u vidu da je u nekoliko prethodnih godina brod uposlen kao hotel, to jest smještaj za oko 200 radnika.
- Na komandnom mostu je zatečena sva neophodna oprema u skladu sa zahtjevima i ista je u radnom stanju po tvrdanjama oficira na brodu, a i na osnovu onoga u šta smo se bili u mogućnosti uvjeriti.
- Sve otvorene palube na brodu su vidno istrošene i zahtijevaju izmjenu čelika. Takođe, na mnogim pozicijama su uočene prepravke u vidu inserata, ali isto tako i podvostručenja koja se dozvoljavaju od strane klase samo kao *privremeno* rešenje.
- Na pojedinim mjestima je primijećen nedostatak ili oštećenje vatrootporne izolacije, vodonepropusnih pregrada, kao i veliki broj neadekvatno urađenih prolaza kroz palube i pregrade.
- Mašinski prostor je solidno održavan i čist, mada ovo treba uzeti sa rezervom imajući u vidu da je brod u luci već duži vremenski period. Prema izvještajima Upravitelja stroja i brodskim dokumentima došli smo do saznanja da brod za postizanje servisne brzine od 18kn troši 85t/24h. Minimalno opterećenje generatora tokom boravka broda u luci je 700kW. Potrošnja pomoćnog motora pri ovom opterećenju je 6t/24h. Na brodu je ugrađen vakum sistem, sa dva tanka i 8 vakum pumpi. Sistem je dosta opterećen i primijećeni su problemi u cjevovodu i radu istog i pored činjenice da je na brodu boravila samo posada. Takođe, primijećena su značajna propuštanja u sistemu kompresorskog zraka. Napominjem da je teško utvrditi stanje ostalih, mnogobrojnih sistema na brodu, imajući u vidu da su tokom inspekcija sa naše strane isti bili van funkcije. Uvidom u brodska dokumenta i servisne izvještaje primijećeno je da je značajan broj djelova glavnih motora u podmjeri, kao i da je rađena mašinska obrada vratila. Svi motori su, u skladu sa izvještajima, predviđeni za remont početkom 2017. godine. Brod posjeduje kotao sa termalnim uljem kao nosiocem toplote. Isti radi smanjenim kapacitetima



# **BARSKA PLOVIDBA AD BAR**

*Obala 13 Jul bb, 85000 BAR, Crna Gora*

*Phone: +382-30-312-225 e-mail: [montelines.techd@t-com.me](mailto:montelines.techd@t-com.me) Fax: +382-30-317-592*

---

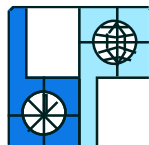
imajući u vidu da vlasnik već duži period koristi samo MGO kao pogonsko gorivo glavnih i pomoćnih motora.

- Prema izvještaju Klase, balastni tankovi su u dobrom stanju. Mi smo pregledali samo jedan, u tom trenutku dostupan tank, i uvjerali se u isto.

U nastavku zatečeno stanje hotelskog dijela broda

Dušan Đurišić  
Tehnički direktor





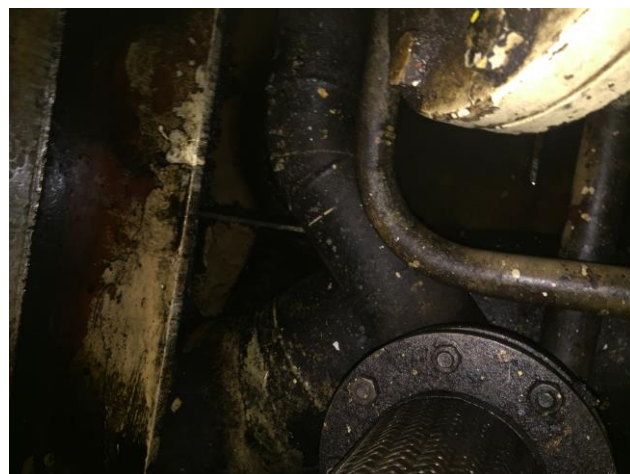
# BARSKA PLOVIDBA AD BAR

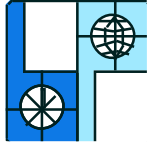
*Obala 13 Jul bb, 85000 BAR, Crna Gora*

*Phone: +382-30-312-225 e-mail: [montelines.techd@t-com.me](mailto:montelines.techd@t-com.me) Fax: +382-30-317-592*

---

## FOTOGRAFIJE – pf REGINA BALTICA





# BARSKA PLOVIDBA AD BAR

Obala 13 Jul bb, 85000 BAR, Crna Gora

Phone: +382-30-312-225 e-mail: [montelines.techd@t-com.me](mailto:montelines.techd@t-com.me) Fax: +382-30-317-592



Hotelski kompleks broda se prostire na osam paluba:

Paluba 1. nalazi se ispod nivoa mora i osim putničkih kabina tu se nalazi bazen, sauna i šank za izdavanje pića. Ova paluba je van upotrebe i potpuno je zapuštena.

Paluba 2. nalazi se u nivo garaže (car deck) i na njoj su smještene putničke kabine. I ova paluba je van upotrebe i potpuno zapuštena.

Paluba 3. Smještene su 47 putničkih kabina uglavnom jedrokrevetnih (nekoliko ima pomoćne krevete na sprat) sa lijeve i desne strane sa prozorima. Sve kabine su u funkciji.

Paluba 4. Smještene su 39 kabina jednokrevetnih, spoljašne i unutrašnje od kojih su 9 van upotrebe. Na ovoj palubi je i ukrcajna stanica za putnike u lukama dje se ukrcaj vrši preko skale. Od ukrcajnog punkta do recepcije na palubi br. 6 postoje pokretne stepenice. Ovo je takodje i jedna od dvije palube dje postoji veza kabina sa vanjskim palubama sa lijeve i desne strane.

Paluba 5. Smještene su 48 kabina sa lijeve i desne strane kao i mali broj unurašnjih. 10 kabina je van upotrebe.

Paluba 6. Na ovoj palubi je smještena recepcija, veliki magacin potrošnog materijala i posteljine i vešeraj sa kompletnom opremom: mašine za pranje, sušenje i valjci za peglanje. U pramčanom dijelu palube br. 6 se nalazi 150 jedrokrevetnih kabina od kojih je više od pola van funkcije kao i tri Lux kabine sa francuskim ležajevima. Kabine su rasporedjene sa lijeve i desne strane i unutrašnjem dijelu (bez prozora). U tom unutrašnjem dijelu je smještena i brodska bolnica sa apotekom koju čine tri prostorije. U krmenom dijelu palube je kafeterija cca. 250 mjesta sa velikim šankom. U prolazima sa lijeve i desne strane recepcije u krmenom dijelu su prostori koji služe za prodavnice ili duty-free shops.

Paluba 7. Na ovoj palubi u pramčanom dijelu je smješteno 158 kabina jednokrevetnih i dvokrevetnih kao i tri LUX kabine sa francuskim krevetima i stolovima sa stolicama i Comodore kabinom (dnevni boravak + spavaca soba) i na ovoj palubi je ogroman broj kabina van upotrebe i nijesam dobio odgovor sto je razlog tome.

U središnjem dijelu palube se nalazi lijepo uradjen prostor sa salonom sa kožnim garniturama, cafe-barom, TV salom, salonom sa video igrama i salonom za kockanje.

U krmenom dijelu se nalazi prostrana kuhinja sa odvojenim prostorima za spremanje hrane, pekarom i komorama brodskog frizidera. Prostorija za spremanje hrane je opremljena velikim šporetom, roštiljskom pločom velikim loncima (kiperima) za kuvanje, fritezama i ostalom opremom. Sve prostorije su povezane hodinicima i u dobroj su komunikaciji sa linijom za samoposluživanje



koja iz kuhinje ulazi u veliki restoran sa cca.300 mjesta.Usluga u restoranu je isključivo na bazi samoposluživanja mada na ovom dijelu ima dovoljno prostora i za izdvojeni ala-cart restoran. Napominjem da je oprema u kuhinji i pored toga što je u funkciji prilično dotrajala.

Paluba 8.Na ovoj palubi je smještena posada.Prostor čine 40 kabina plus dva salonia posade i oficira.Sve kabine su sa kupatilima i odvojene su po departmanima:stroj,paluba i hotel.Iz kabina se ulazi u salone za ishranu i iskjučen je konrakt sa hotelskim dijelom,usluga i u salonima posade i oficira je na bazi samoposluživanja a linija se nalazi uz same salone.Pored salona se nalazi i sala za sastanke za posdu.Kako je za posadu nedovoljan broj kabina za njihov smještaj se po potrebi koriste putničke kabine.

Ovo je druga paluba osim br.4 koja ima izazle na vanjski dio pa kako je na čitavom brodu zabranjeno pušenje ove dvije palube se nazivaju i "pušačkim".

U krmenom dijelu ove palube nalazi se diskoteka na dva nivoa koja je pretvorena(bez preuredjivnja)u teretanu.

Ono što želim napomenuti posebno je "vakum sistem"u WC-ima koji pravi prilično problema posebno na brodovima ove starosti.Predpostavljam da je izmedju ostalog i to razlog velikog broja kabina koje su van funkcije jer iz našeg iskustva znamo da su rezervni djelovi za ove sisteme veoma skupi.Po riječima posade za funkcionisanje sistema na 50% kabina u funkciji rade svih 8 vakum pumpi.

Kao dobro izvedeno na ovom brodu želim istaći sistem ukrcaja putnika.Ukrcavanje se vrši iz garaže i sa palube br.4 ukoliko se ukrcaj vrši preko skale.Iz garaže sa lijeve i desne strane pored stepenica postoje i prostrani liftovi nosivosti 8 osoba koji idu do palube br.8,takodje od palube br4 do recepcije postoje kako sam već napomenuo pokretne stepenice.Ovaj sistem omogućava brz i efikasan ukrcaj i iskrcaj putnika.

Za snadbijevanje broda postoji i prostrani teretni lift koji ide od strojarnice,vešeraja,kuhinje pa do palube br.8 dje je smještena posada.

Sve kabine umjesto kjučeva imaju kartice i ovaj sistem se pokazao vrlo efikasnim,takodje ulaz u sve prostorije koje nijesu namjenjene putnicima je preko kodiranih brava.

Brod je pokriven razglasom kojim se upravlja sa recepcije i komandnog mosta.

**Zaključak:**

Iako od ljubaznih domaćina nijesmo mogli dobiti previše korisnih informacija da se odmah primjetiti da je brod prilično "potrošen" i generalno mislim da je hotelski dio u najboljem stanju u odnosu na ostale djelove broda što je vjerovatno posljedica skorijeg ulaganja i šminkanja broda za ugovor koji su odradili jer je brod dvije godine služio kao hotel to jeste nije obavljao svoju osnovnu funkciju prevoza putnika auta i kamiona.Primjetno je da nedostaju dvokrevetne i četvorokrevetne (familijarne)kabine.Takodje je primjetno je da već pomenuti "vakum sistem" pravi ozbiljne probleme i da je to razlog velikog broja kabina van funkcije.Mišljenja sam da su kapaciteti ovog broda za naše potrebe preveliki i da je održavanje skupo i zahtjeva veliki broj posade.